

Stardalur

leiðarvísir



Um Stardal

Klettlífur hófst í Stardalshnjúkum í október 1978 og var lengi vel stærsta og vinsælasta klettlífursvæði landsins alveg þangað til Hnappavellir komu til upp úr 1990.

Leiðarvísir þessi er byggður að miklu leyti á stórfnum leiðarvísi Björns Vilhjálmssonar og Snævarrs Guðmundssonar úr ársriti 1986. Þær viðbætur og lagfæringar sem gerðar hafa verið eru byggðar á pistlum úr ársritum síðari ára og með góðri hjálp reyndra Stardalsklifrara.

Leiðarlýsing

Stardalshnjúkur er staðsettur rúma 25km frá borgarmörkunum, fyrir ofan bæinn Stardal efst í Mosfellsdal. Akið þjóðveg 1 í gegnum Mosfellsbæ, beygið svo til austurs inn á þjóðveg 36, Þingvallaveg. Keyrið hann áleiðis upp á Mosfellsheiði, þar til rétt áður en komið er á mótis við Leirvogsvatn og Skálafell. Þá er beygt til vinstri (norðurs) að bænum Stardal. Áður en komið er að brúnni yfir ána á hlaðinu er beygt til vinstri á veginn í átt að Tröllafossi. Þar er varnargirðing vegna vatnsbóla en óhætt er að fara í gegnum það og keyra ca. 1km í viðbót inn að mel beint neðan við Stardalshnjúk.

Á melnum er prýðilegt bílastæði og þaðan er ca. 15 mín gangur upp að Miðhömrnum og nokkrar mínútur í viðbót á hin svæðin. Ógreinilegur stígur hefur verið troðinn upp skriðuna fyrir neðan Miðhamrana og er fólki vinsamlegast bent á að ganga hann frekar en að troða út aðra hluta brekkunnar. Á sínum tíma þá sá Ísalp um að stíka góða leið upp að klettunum en þær stíkur eru flestar orðnar litlausar og/eða fallnar en til stendur að gera bragarbót á því.

Hvernig klifur

Í Stardal er eingöngu klifur, sem tryggt er á hefðbundinn hátt, þ.e. með dótí: hnetum, vinum og hexum.

Spungurnar eru allt frá því að vera ókleifir hárfínir saumar upp í 20cm gímöld. Helstu sprungurnar sem hafa verið klifraðar eru fingra- og handasprungur en einnig nokkrar í víðari kantinum.

Þó nokkuð er einnig um viðnámsleiðir, sem liggja utan á stuðlum í stað sprungna milli stuðla. Er þær leiðir yfirleitt tryggðar í sprungur öðru hvoru megin við stuðulinn. Sumar þessara leiða eru tortryggðar.

Fjöldi leiða

Fjöldi klifurleiða í Stardal er nú kominn í 86 og hafa 19 nýjar leiðir bæst við frá því stóri leiðarvísirinn var gefinn út í ársriti Ísalp 1986. Enn eru þó möguleikar til frekari uppsetninga nýrra leiða en allar augljósustu (og einnig torræðari) línurnar hafa nú þegar verið farnar.

Hversu erfitt

Klifurleiðirnar í Stardal eru af öllum gráðum, allt frá mjög þægilegum byrjendaleiðum (5.0) og upp í

erfiðustu dótaklifurleiðir hérlendis (5.11). Flestar eru leiðirnar í kringum 5.6 – 5.8.

Á mynd á næstu síðu má sjá súlurit sem sýnir dreifingu erfiðleikagráða í Stardal.

Almennt er tiltölulega auðvelt að koma fyrir tryggingum í leiðunum og nýtast allar stærðir af vinum, hnetum og hexum. Einstaka leiðir eru þó tortryggðar og er þess oftast getið í leiðarlýsingu.

Jarðfræði

Í ársriti 1986 segir:

Efst í Mosfellsdal er þyrping stuðlaðra smáhnúka, er nefnast Stardalshnúkar. Hnúkarnir eru þó nokkrir talsins, en mest áberandi er Stardalshnúkur og stuðlabergsþil hans. Vestur af honum er önnur smáhnúkaþyrping, kölluð Ömtin, en lítil dalhvilft, Sámstaðaklauf, skilur á milli. Er Stiftamtíð hæst og klifurvænlegast af Ömtunum.

Stardalshnúkasvæðið er allsérkennilegt og afar fallett. Hlíðarnar þekja skriður og stórgrýttar urðir, krýndar 20-40m háum stuðlabergsþiljum. Norðan við taka við kollóttir hnúkar uns kemur að undirhlíðum Skálafells.

Hnúkarnir eru leifar gamallar megineldstöðvar, sem lifði sitt fegursta skeið fyrir u.þ.b. milljón árum. Mun eldstöðin hafa náð um mestallan Mosfellsdal. eru hnúkarnir einskonar innskot, keilugangar, úr grófkornóttu dóleríti. Hraunkvikan hefur þrengt sér upp í móbergslög á litlu dýpi. Hæg kólnun hefur síðan valdið því að stuðlarnir eru eins stórir um sig og raun ber vitni. eru sumir þeirra allt að 2m í þvermál.

Þilin sjálf eru margbreytileg. Víðast eru þau aðskilin af giljum og skorningum, en þilin ýmist samsett út heilsteiptum, beinum stuðlum, eða brotnum stöllóttum stuðlum. Halli þiljanna er einnig misjafn, austast er hallinn 60-70°, en fer vestast upp í allt að 90°. Gefur þetta talsverða fjölbreytni í klifurleiðirnar.

Bergíð í hnúknum hefur ekki mikla hörku, hins vegar veitir það afar gott viðnám. Lóðréttar sprungur milli stuðlanna gefa góða tryggingarmöguleika fyrir hnetur (og vini), svo ætla má að fleygar séu alsendis óþarfir.

Í grein Hallgríms Arngrímssonar um jarðfræði klífursvæða segir:

Bergíð í Stardalshnjúk hefur verið greint sem dólerítískt ólivín-þóleít. Bergíð er mjög þétt og alveg laust við blöðrur. Það hefur ágætis hörku en mjög mikið viðnám. Þetta er vegna þess að bergíð er mjög ólivínríkt og ólivín veðrast mjög hratt í bergi. Þegar ólivínið er farið eru hinar steindirnar eftir og mynda einskonar sandpappírslag utan á stuðlunum. Bergíð ummyndast fremur hratt á yfirborði en er nokkuð ferskt fyrir innan ummyndunarkápuna þó sjá megi ummyndunaræðar í berginu. Það brotnar séstaklega á sprunguflötum kringum stuðlana en einnig eru stuðlarnir sjálfir nokkuð sprungnir. Sprungurnar liggja mjög óreglulega þvert í gegnum stuðlana.

Sprungurnar eru frekar opnar og auðvelt að finna grip innan þeirra. Vatn lekur greiðlega inn á milli sprungnanna sem veldur frostveðrun á vetrum og því vill ég benda fólki á að steinar og stuðlar gætu hafa losnað sem eykur hættu á hruni. Þetta á sérstaklega við á vorin þegar klifrarar mæta aftur á svæðið eftir frostmikinn vetur.

Almennt

Klifursamfélagið héraendis hefur komið sér saman um að **halda múboltum algjörlega frá Stardalshnúk** enda er í langflestum tilfellum þægilegt að koma fyrir tryggingum í leiðum og eins í toppakkeri. Samkomulag varð um það að Stiftamt væri vænlegri staður til að fá útrás fyrir boltagleðina og hafa nú verið boltaðar þrjár leiðir á því svæði og eru þær á bilinu 5.6 – 5.9.

Besti klifurtíminn í Stardal er að sjálfsögðu á sumrin en menn hafa farið í klifurferðir þangað á öllum árstímum. Flestar leiðir þorna fljótt eftir rigningar en einstaka þil þurfa nokkra þurrviðrisdaga til að jafna sig.

Stardalur snýr í suður og því nýtur sólar þar mestan part dags. Þó ber að hafa í huga að einstaka svæði eru í skugga hluta dagsins og ber helst að nefna að Leikhúsið og Austurhamarnir fara í skugga fljótlega eftir hádegið og er því gott að byrja daginn þar. Skuggi fellur á Miðvestur og Vesturhamrana undir kvöldmatarleytið og er því allur hamarinn í skugga á kvöldin.

Forsíðumyndir tóku: Sigurður T Þórisson, Björgvin Hilmarsson og Skarphéðinn Halldórsson.

Svæðin

Vesturhamrar

Óreglulegir stuðlar, flókin sprungukerfi og margar syllur eru einkennandi fyrir Vesturhamrana (svæði A). Þetta þil er það hæsta í Stardal með allt að 40m háum leiðum. Ein af elstu leiðunum í Stardal, *Rennan*, er vestast á þessu svæði. Aðrar þekktar leiðir eru t.d. *Skrekkur Björns* og *Scottsleið*. Auðveldasta niðurleiðin er að vestan megin við hamrana.

Miðhamrar

Stuttir, brotnir stuðlar einkenna austurhluta Miðhamrana, en tvö reisuleg þil eru í mið- og vesturhlutanum og eru þar margar háar og erfiðar leiðir. Hæð þiljanna er 20-35m og hallinn allt að lóðréttu.

Eystra þilið (svæði C) er herra, allt að 35m. Hér eru stuðlarnir víða lóðréttir og svo þétt saman, að samskeytin eru víða ekki annað en lokaður saumur. Torveldar það tryggingar mikið. Þar eru hamrarnir oft lengi að jafna sig eftir votviðri og stundum hálir. Þekktasta leiðin á þessu svæði er án efa *Upprisan* en meðal annarra þekktra leiða mætti nefna *Klassísk 5.8*. Auðveldasta niðurleiðin er í gilskorningi milli svæða B og C.

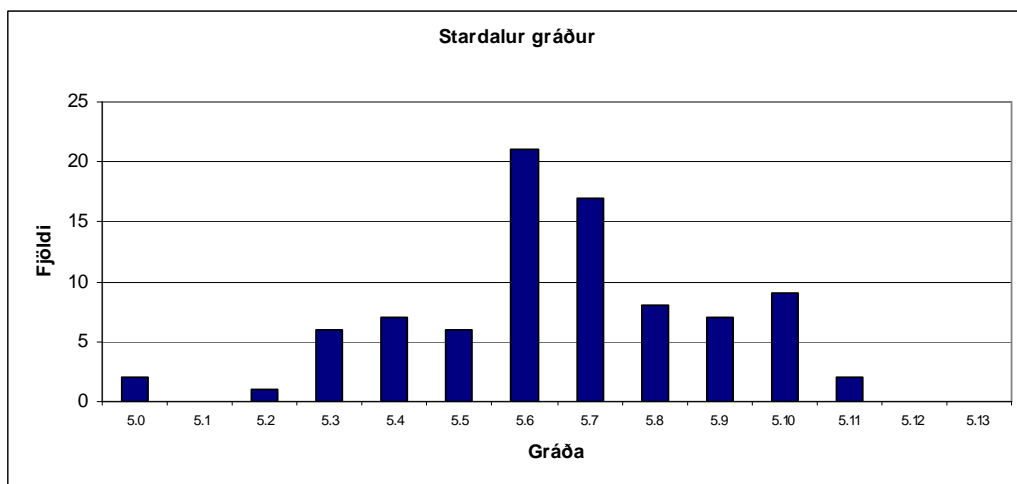
Vestara þilið (svæði B) einkennist af reglulegum stuðlum og býður upp á góðar leiðir með öruggum tryggingum í opnum sprungum. Þar eru *Skráman* og *7-up* vel kunnar. Auðveldasta niðurleiðin er í gilskorningi milli svæða A og B.

Austurhamrar

Austurhluti Stardals er skorinn sundur af tveimur greinilegum gilskorningum og myndar þannig þrjú misstór klettaþil. Þilin eru 10-25m há, lægst austast, en hæsta og brattast er stolt svæðisins, Leikhúsið. Í Austurhömrnunum er gott úrval leiða, enda sá hluti Stardals sem klifrað var mest í við landnám klifrara á svæðinu.

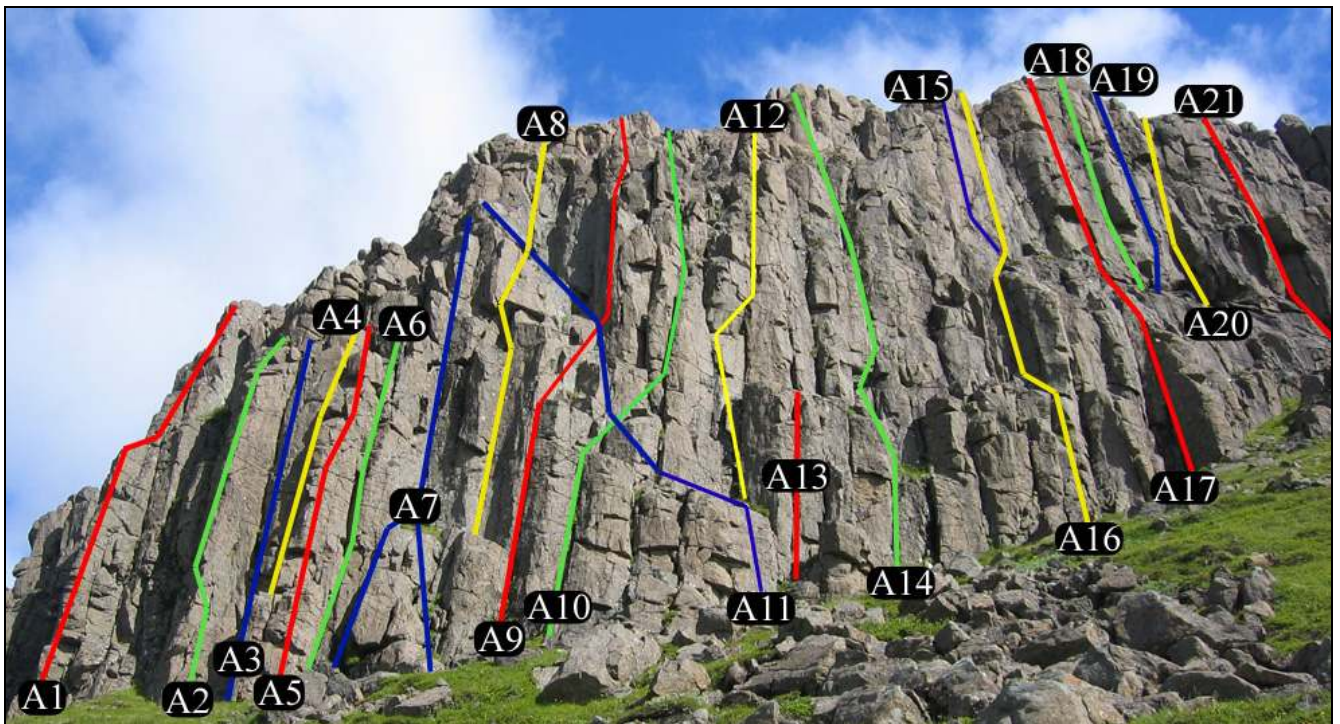
Leikhúsið (svæði D) er hringmynduð stuðlabergshvelfing. Í v-hluta hennar er ein þekktasta leiðin í Stardal, *Stúkan*. Innst í Leikhúsinu er Leikhúsloftið, þar sem brotnað hefur neðan af stuðlunum og 1,5m þak myndast. Upp Leikhúsloftið hafa verið farnar þrjár leiðir. Auðveldasta niðurleiðin er austan við Leikhúsloftið.

Austan megin við Leikhúsið eru tveir klettarnar (svæði E). Gengur annar þeirra niður af Leikhúsinu og myndar bogadregið þil, að hluta til í gili. Þar eru margar og þekktar leiðir, s.s. *Flagan*, *Einhyrningurinn* og *Nían/Faðmlagið*. Hægt er að komast niður hvort heldur sem er austan- eða vestanmegin.





Mynd 1: Skipting Stardalshnúks í svæði A – E (leiðir C20, C21 og D1 einnig sýndar)



Vesturhamrar

A1 West-Side Story

5.6, 16m

Jón Geirsson, Páll Sveinsson, '86

Vestasti stuðullinn í V-hömrum klifinn utanverður á smáhöldum og jafnvægishreyfingum.

A2 Lísa í Undralandi

5.7, 17m

Jón Geirsson, Páll Sveinsson, '86

Fallegur heilsteyptur stuðull klifinn utanverður á fínlegum smáhöldum. Vandasamar tryggingar.

A3 Einni of mikið

5.6, 20m

Jón Geirsson, Páll Sveinsson, '86

Regluleg sprunga í víðu horni, milli A2 og A4, klifin beint upp Varúð! Lausar flögur neðantil.

A4 Ónefnd

5.6, 15m

Broddi Magnússon, Páll Sveinsson, '84

Vestast í V-hömrum eru 2 samsíða sprungur í rennu. H sprungunni fylgt á þökkalegum höldum.

A5 Að kvöldi dags

5.7, 20m

Michael Scott og Snævarr Guðmundsson, '86

Stuðullinn utanverður klifinn á fínlegum höldum.

A6 Ónefnd

5.6, 20m

Jón Geirsson, Niels Hermannsson

Gleið sprunga v megin við A7 klifin að stalli sem er ofan við sjálfa rennuna.

A7 Rennan, *

5.4, 20-25m

Björn Vilhjálmsson, Einar Steingrímsson, '78

Farið upp á stallinn v megin (brölt til h), af stallinum upp rennu að slútandi skorðusteini. Beint yfir hann (EK) eða til v (léttara) og þaðan áfram upp til h.

A8 Slæmir vinir

5.7, 20m

Páll Sveinsson, Jón Geirsson, '86

Farið upp á stallinn fyrir neðan A7. Lengst til h er fingrasprungu. Hún er klifin upp að litlu þaki og þar til h er grunn sprungu. Henni fylgt upp á aflíðandi stalla (leið A11) og upp.

A9 Ónefnd

5.7, 25m

Snævarr Guðmundsson, Þorsteinn Guðjónsson, '86

Hægra megin við A8 (10m sprungu), krossar síðan A11, upp í stutt hvasst sprungukerfi í gróf.

A10 Drjúgur dráttur

5.6, 25m

Jón Geirsson, Kristinn Rúnarsson, '86

Hægra megin við síðustu leið (krossar einnig A11). Fylgir síðan áberandi sprungu hægra megin við lítið þak.

A11 Ónefnd

5.?, 50m

Björn Gíslason og fleiri, '80

Leiðin liggur til v upp augljósa stalla. Góð byrjendaleið í 2 spönnum.

A12 Bjarnargreiði Alberts

5.7, 25m

Jón Geirsson, Kristinn Rúnarsson, '86

Upp af A11. Erfiðust í miðjum vegg, þar sem er tæg hliðrun upp til hægri.

A13 Blekking

5.9, 10m

Páll Sveinsson, Snævarr Guðmundsson, '88

Upp bratta sprungu hægra megin við upphaf A11.

A14 Skitan

5.6, 25m

William Gregory, Björn Vilhjálmsson, '79

Byrjun af stórum stalli, til h framhjá slútti (EK), aftur til v að miðju þaksins og þaðan beint upp, að hallandi syllu (vandasamar tryggingar). Þaðan beint upp.

A15 Ónefnd

5.7, 25m

Páll Sveinsson, Snævarr Guðmundsson, '88

Vestan við efsta hluta A16. Liggur upp stuðul.

A16 Skrekkur Björns, *

5.6, 30m

Snævarr Guðmundsson, Jón Geirsson, '84

Við v-jaðar stóru syllunnar liggur neðri hluti leiðarinnar upp víða sprungu (EK). Af syllu farið upp gróf sem liggur að augljósri sprungu (EK) og henni fylgt.

A17 Ónefnd

5.7, 25m

Guðmundur H Christensen, Páll Sveinsson, '86

Byrjunin er í augljósu horni v-vegin við miðju stóru syllunnar. Horninu fylgt og þaðan beint upp á sylluna. Þaðan er spurngu h-megin við lítið þak (EK) fylgt upp.

A18 Mamma þín er vestan við Scotts leið

5.8, 15m

Ívar F Finnbogason, Rafn Emilsson, '05

Byrjar á slabbsyllunni rétt vinstra megin við A19.

A19 Scotts leið, *

5.6, 15m

Doug Scott og Snævarr Guðmundsson, '84

Af stóru syllunni er góðri sprungu í litlu horni fylgt upp í ógreinilega gróf (EK). Þaðan í augljósa sprungu og upp.

A20 Vatnssósa

5.10a, 15m

Páll Sveinsson, Snævarr Guðmundsson, '88

Austan við A19. Vandasamar tryggingar.

A21 H.P. -leiðin

5.6, 15m

Guðmundur H Christensen, Páll Sveinsson, '86

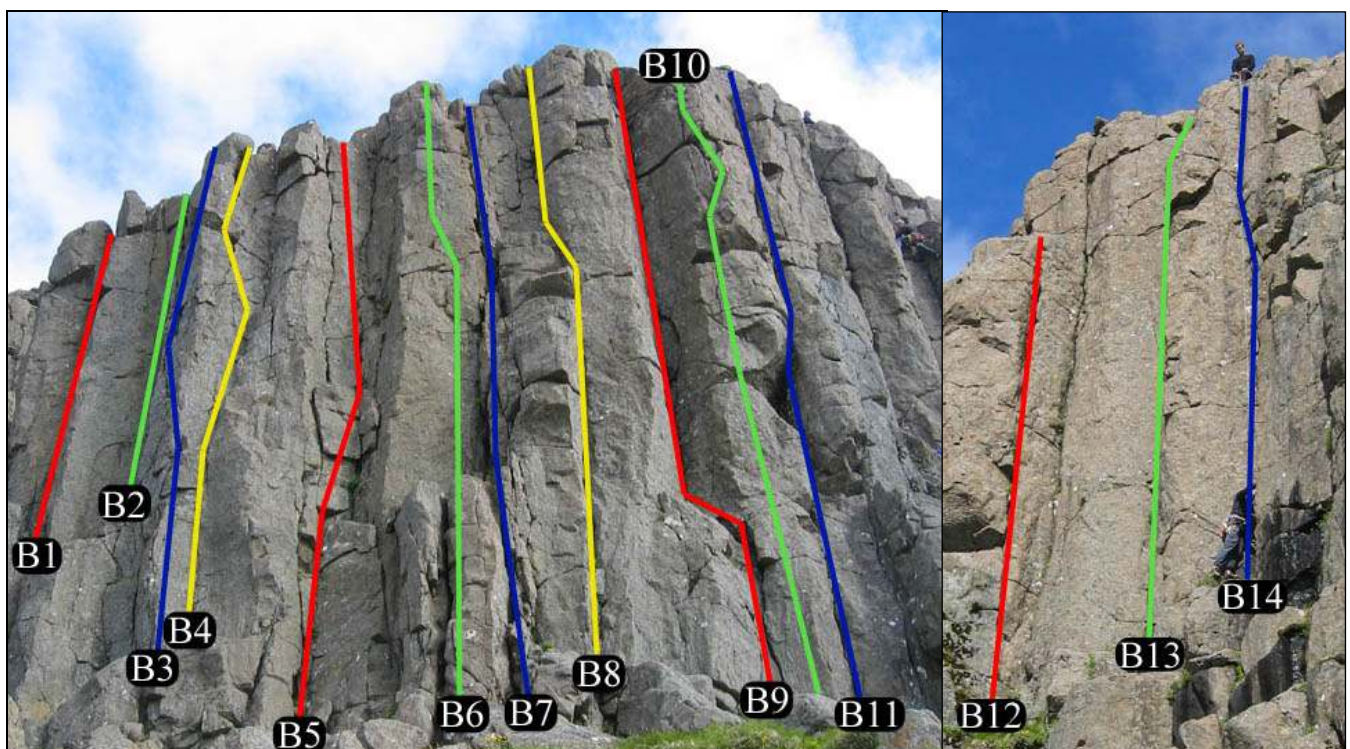
Leiðin byrjar við h-jaðar stóru syllunnar í horni undir litlu þaki. Því er fylgt inn í þrönga gróf, upp á syllu og þaðan upp.

A22 Ónefnd

5.8, 7m

Guðmundur H Christensen, Óskar Gústafsson, '85

Bogadregin stutt sprunga hægra megin við A21.



Miðvesturhamrar

B1 P.S. (Post Scriptum), *

5.9, 8m

Snævarr Guðmundsson, Páll Sveinsson, '86
Vestasta sprungan í MV-hömrum. Stutt, mjó sprunga leiðir upp í gróf (EK), sem er fylgt upp.

B2 Örlagahúkkið

5.7, 10m

Páll Sveinsson, Jón Geirsson, '86
Af litlum stalli er augljósri en grunnri sprungu (EK) fylgt upp í gróf. Ef sprunga til v efst í leið er farið er leiðin 5.8.

B3 Eftirmáli

5.9, 15m

Snævarr Guðmundsson, Páll Sveinsson, '86
Utanverður stuðullinn milli leiða B2 og B4. Fylgir áberandi skásprungu og er lykilkafllinn að komast upp fyrir hana. Vandasamar tryggingar.

B4 Jaðar

5.7, 15m

Snævarr Guðmundsson, Jón Geirsson, '84
Jaðri sprungunnar fylgt upp á lítinn stall, upp efsta kaflann með hliðrun til v (EK).

B5 Stikan, *

5.5, 20m

Snævarr Guðmundsson, Torfi Hjaltason, '79
Farið upp h megin upp á auðvelda syllu að flögu. Þaðan er 2 samsíða sprungum fylgt upp (EK).

B6 Flauelsleiðin

5.10, 17m

Snævarr Guðmundsson, Jón Geirsson, '86
Mjórri sprungu milli B5 og B7 fylgt upp á stall. Þaðan er stuðullinn utanverður klifinn, fyrst eftir mjórri sprungu að EK, sem er haldalaust jafnvægisklifur að framhallandi syllu. Þaðan beint upp.

B7 Flögurnar

5.4, 20m

Einar Steingrímsson, William Gregory, '81
Upp sprungu á stall, þaðan utan á flögum að syllu. Sprungu fylgt upp v megin.

B8 Sveittir fingur, *

5.6, 20m

Jón Geirsson, Pétur Ásbjörnsson, '84
Regluleg sprunga sultuð að stalli, þaðan beint upp h megin.

B9 Skráman, ***

5.8, 20m

Snævarr Guðmundsson, Jón Geirsson, '86
Farið upp á hallandi syllu, þaðan er sprungu í gleiðu horni fylgt upp (EK).

B10 Gegnumbrot, ***

5.10+, 20m

Michael Scott og Snævarr Guðmundsson, '86
Utanverður stuðullinn milli B9 og B11 klifinn á smágerðum jafnvægishöldum. EK eru hreyfingar ofan við þakið og á augljósri egginni þar fyrir ofan. Vandasamar tryggingar.

B11 Lucifer

5.8, 20m

Michael Scott, Snævarr Guðmundsson, '83
Jaðri stuðuls fylgt inn í gróf, þaðan upp fyrir lítið þak (EK) upp óreglulega sprungu.

B12 7-up, **

5.7, 7m

Torfi Hjaltason, Einar Steingrímsson, '81
Handan við hornið frá leið B11. Beinni sprungu fylgt með spennitökum. Víkkar eftir því sem ofar dregur. Byrjar á stalli undir leið B13 og hiðrar til v.

B13 Flagið

5.8, 12m

Jón Geirsson, Snævarr Guðmundsson, '86
Farið upp beina sprungu í víðri gróf, léttist ofar.

B14 7-up sykurskert

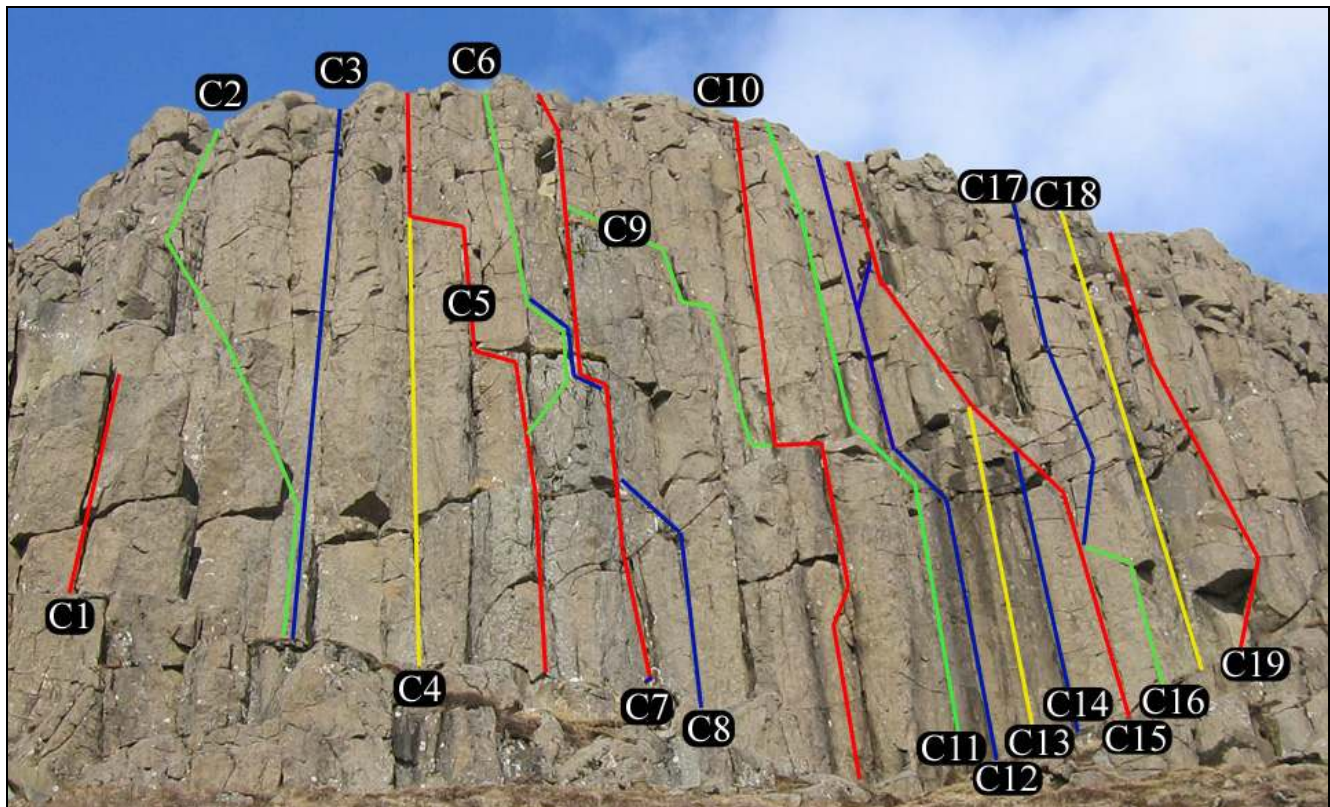
5.5, 10m

Jón Geirsson, Þorsteinn Guðjónsson, '85
Sprungu fylgt upp undir lítið þak, stigið til v og upp.

B15 Óvænt endalok

5.6, 7m

Páll Sveinsson, Snævarr Guðmundsson
Í gili milli svæða B og C.



Miðhamrar

C1 Stubbur

5.7, 8m

Pétur Ásbjörnsson, Páll Sveinsson, '85
Leiðin fylgir sprungunni á spennitökum.

C2 Óljós endalok

5.3, 12m

Leiðin liggur í skoru milli C3 og stuðla sem halla frá aðalþilinu. Farið upp skoruna. Endir að eigin vali.

C3 Rispan, ***

5.10, 17m

Snævarr Guðmundsson, Jón Geirsson, '82
Farið upp skoru. Þaðan upp örmjóa en greinilega sprungu h megin upp úr skorunni. Léttist lítilliga ofar.

C4 Klaufin

5.10, 17m

Páll Sveinsson, '88
Austan við C3, í samansaumaðri sprungu. Vandasamar tryggingar.

C5 Nýdauður

5.6, 30m

Jón Geirsson, Páll Sveinsson, '86
Sama byrjun og C6, af stallinum eftir sprungunni til v undir lítið þak (EK), sprungu v megin við þakið fylgt upp.

C6 Upprisan, **

5.6, 30m

Torfi Hjaltason, Snævarr Guðmundsson, '79
Horninu fylgt upp að stalli v megin (EK), þaðan upp annað horn á Torfuna (h megin). Beint upp sprunguna.

C7 Upprisan II, *

5.8, 30m

Snævarr Guðmundsson Páll Sveinsson, '86
Sprungu í horni h megin við C6 fylgt upp á Torfuna (EK). H sprungun klifin upp (EK).

C8 Upprisan III

5.8, 30m

Snævarr Guðmundsson, Ólafur Baldursson, '82
Byrjað í næsta horni h megin við C7 og upp á stall, þaðan er sprungu fylgt (EK) upp á Torfuna og C6 fylgt upp.

C9 Ónefnd

5.7, 40m

Guðmundur H Christensen, Óskar Gústafsson, '86
Brúað upp milli tveggja stuðla (EK) að stórum stalli. Þaðan er augljósum sprungum og stöllum til v fylgt.

C10 Beint af augum, **

5.9, 30m

Snævarr Guðmundsson, Jón Geirsson, '86
Byrjun eins og C9. Af stóru sylu er gleiðu horni og sprungu (EK) fylgt upp.

C11 Veltikarl (Tumbler)

5.10, 30m

Snævarr Guðmundsson, Chris Bonington, '87
Vestasta sprungan í svarta veggnum milli leiða C9 og C15. Vandasamar tryggingar með erfiðum lykilkafli, en 5.8 hreyfingar fyrir ofan syllu.

C12 Hvíti depillinn

5.10, 30m

Páll Sveinsson, Þorsteinn Guðjónsson, '87
Miðsprungan á svarta veggnum. Fyrri parturinn er 5.10 en seinni hlutinn 5.7 með tveimur mögulegum endaköflum. Í leiðinni var komið fyrir fleyg vegna þess hve tortryggð hún var að hluta. Gefur að öðru leyti góðar tryggingar, en með löngu millibili.

C13 Sónata

5.11b, 30m

Snævarr Guðmundsson, '88
Á stuðlinum á milli C14 og C12. Á afar þunnum höldum með flóknum lykilkafli.

C14 Örvænting

5.10, 30m

Páll Sveinsson, Snævarr Guðmundsson, '87
Austasta sprungan á svarta veggnum. Langt klifur í lykilkafli upp frá lélegri tryggingu.

C15 Nösín

5.9, 30m

Snævarr Guðmundsson, '84
Mjórrí en stuttri sprungu (EK) v megin við C15 fylgt upp á bríkina. Fylgir C15 upp.

C16 Snösín

5.6, 30m

Björgvin Richardsson, Snævarr Guðmundss., '79

Lokuðu horni (h-megin við hornið frá C15) fylgt upp á brík (EK), þaðan inn í víða gróf og augljósri línu fylgt upp.

C17 Lítið skinmiklar skúrir, **

5.9+, 20m

Snævarr Guðmundsson, '89
Utanverður stuðullinn beint upp af C15. Fyrri hlutinn er C15 en síðan er haldið beint upp, á veggöldum og að sprungu sem er síðasti kafli leiðarinnar.

C18 Klassísk 5.8, **

5.8, 25m

Snævarr Guðmundsson, Jón Geirsson, '82
Leiðin liggur upp glæsilega og beina sprungu h megin við C16.

C19 Þak Jóa brúna

5.8, 20m

Páll Sveinss., Snævarr Guðm., Jón Geirsson, '87
Sprunga hægra megin við C18, greinilegt þak í byrjun. Vandasamar tryggingar.

C20 Stallar

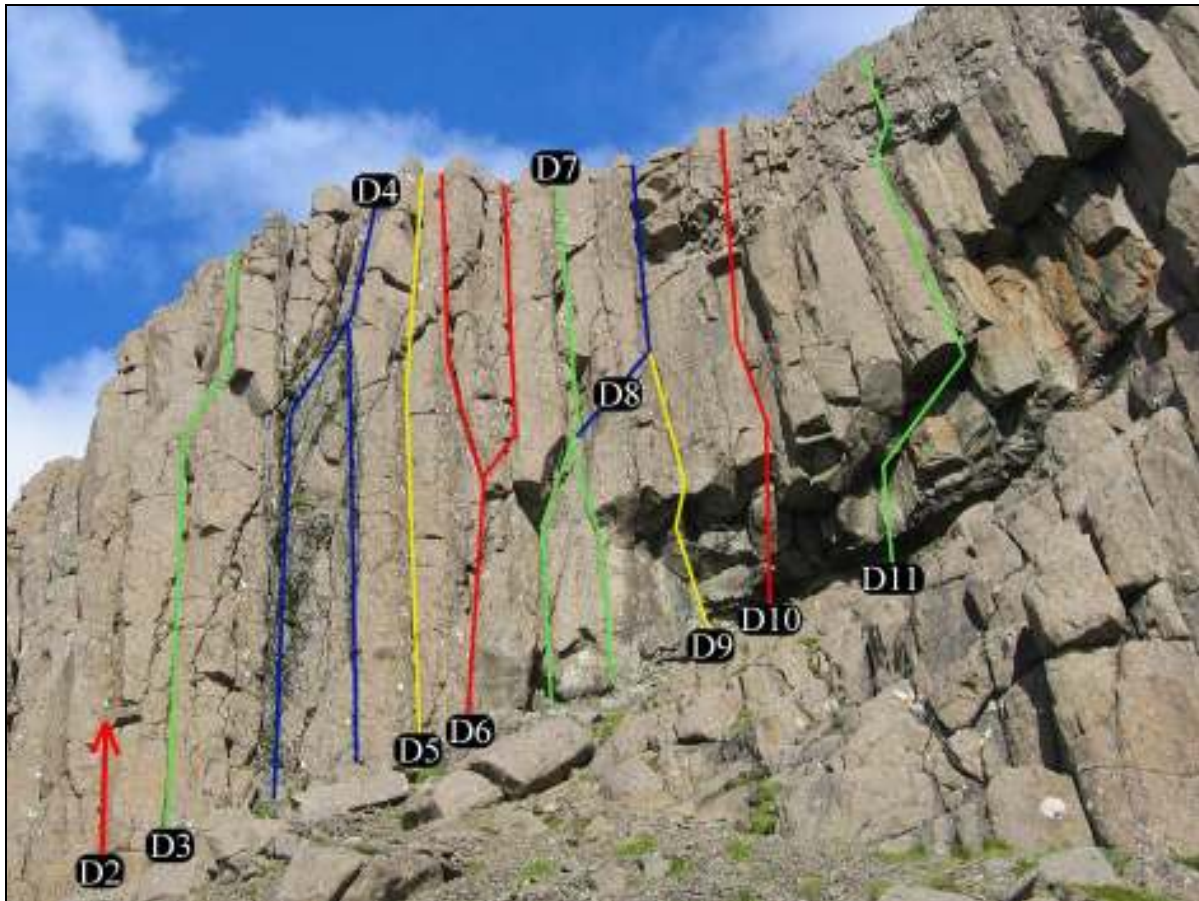
5.3, 30m

Byrjað á stórri, svartri syllu, austan við C18. Góð byrjendaleið í svipuðum stíl og Leikvöllurinn. Skorningi fylgt upp í gróf, þaðan eru mismunandi leiðir færar (EK).

C21 Ungmenní

5.4, 9m

Einar Steingr., Torfi Hjaltas., Snævarr Guðm., '79
Austast í Miðhömrum er lítið þil. Mitt í þilinu mynda 2 sprungur og brotinn stuðull leiðina.



Leikhúsið

D1 Ónefnd

5.3, 12m

Björn Vilhjálmsson, Einar Steingrímsson, '78

Leiðin er augljós, fyrsta greinilega grófin frá s-brún klettaranana.

D2 Leikvöllurinn, *

5.2 - 5.6

Björn Vilhjálmsson, Einar Steingrímsson, '78

Nokkur afbrigði. Auðveldasta leiðin er upp á lága syllu, beint upp sléttan vegg (5-6m), til h yfir í næstu sprungu og síðan beint af augum. Erfiðasta leiðin er beint upp vegginn að og upp á syllu og örlítið til v upp.

D3 Kamburinn

5.6, 20m

Snævarr Guðmundsson, Jón Yngvi, '79

S-jaðri Leikhússins fylgt eftir augljósri sprungu. EK neðst.

D4 Að tjaldabaki

5.?, 18m

Hermann Valsson, John Burns, '80

Augljós leið upp gróðursælasta hluta Leikhússins. Hliðrun til h í lokin.

D5 Leikhúsgrýfjan, *

5.7, 20m

Aðal erfiðleikarnir felast í augljósri sprungunni. Vandasamar tryggingar neðst en skána þegar ofar dregur.

D6 Hvíslarinn, *

5.4, 20m

Augljós leið. Tilvalin sem fyrsta leið í Leikhúsinu. Tvö afbrigði, ýmist h eða v megin við stuðulinn fyrir miðju.

D7 Stúkan, ***

5.6, 20m

Snævarr Guðmundsson, Torfi Hjaltason, '79

Farið uppundir augljósta þak (EK) og sveigt til h. Þaðan er skemmtilegri sprungu fylgt upp. Ef farið er beint upp hægri sprunguna neðst er leiðin 5.7.

D8 Efri svalir

5.7, 20m

D7 fylgt fyrsta kaflann eða rétt upp fyrir hliðrunina undir þakinu. Þar er 2-3m hliðrun til h í sprungukerfið sem myndar Efri svalir. Þeirri sprungu fylgt að og yfir 2 þök og upp.

D9 Ópera, **

5.11a, 20m

Snævarr Guðmundsson, Páll Sveinsson, '88

Í þakinu undir D8. EK undir þaki og yfir það. D8 fylgt í efri hlutanum.

D10 Aría

5.10d/11a, 20m

Snævarr Guðmundsson, '90

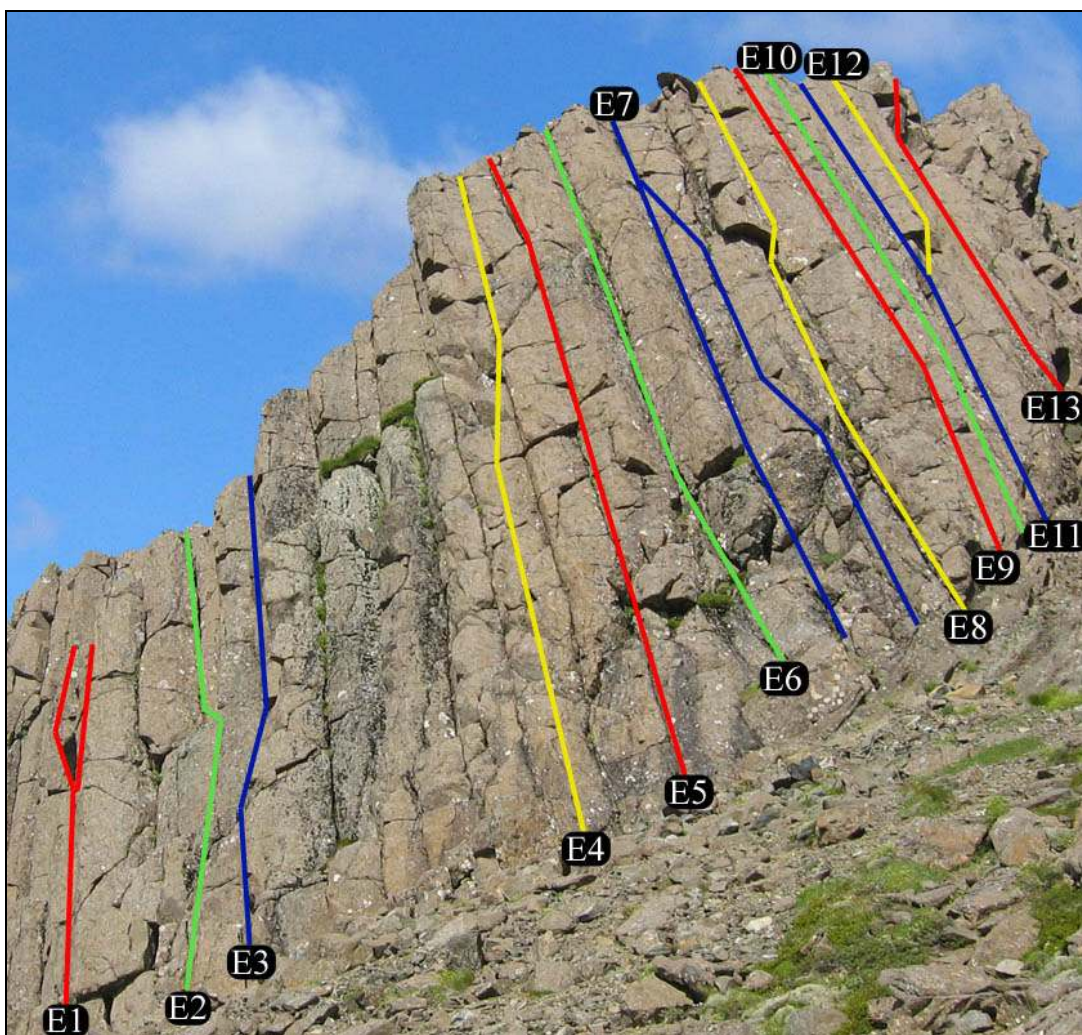
Hægra megin við D9 upp þak Leikhússins.

D11 Svartidauði

5.10d, 20m

Páll Sveinsson, '90 ?

Hægra megin við D10 upp þak Leikhússins.



Austurhamrar

E1 Undir sama þaki

5.7, 10m

Upp sléttan vegg (EK), af syllu upp undir þakið, öðru hvoru megin við það (EK).

E2 Ónefnd

5.4, 10m

Upp á stóra syllu, upp sprunguna v megin (EK).

E3 Ónefnd, *

5.6, 12m

Jón Geirsson, Snævarr Guðmundsson, '81-'82

Aðal erfiðleikarnir eru í neðri hluta sprungunnar.

E4 Ónefnd

5.4, 18m

Leiðin liggur á nokkuð óreglulegum stuðlum, óljós.

E5 Ónefnd

5.5, 15m

Leiðin er augljós, EK er fyrir miðju við örlítið slútt.

E6 Númer 5, **

5.6, 16m

Björn Vilhjálmsson, William Gregory, '80

V megin við stóran stein, sem lokar botni sprungunnar og upp v sprunguna þar fyrir ofan. Ca. 5.5 ef farið h megin við steininn og upp h sprunguna.

E7 Númer 6

5.6, 16m

Björn Vilhjálmsson, William Gregory, '80

Leiðin er augljós, beint upp sprunguna.

E8 Flagan, **

5.3, 18m

Einar Steingrímsson, Björn Vilhjálmsson, '78
Fyrsta leiðin sem var farin í Stardal. Klassísk byrjendaleið. Farið beint af augum upp sprunguna að flögunni, með henni h megin og upp.

E9 Vonbrigði

5.5, 15m

Næsta sprunga h megin við E8, henni fylgt.

E10 Hitt slabið

5.6, 15m

Snævarr Guðmundsson, Jón Geirsson, '82
Greinilegt slabb með 3 þversprungum myndar skemmtilega viðnámsleið. Tryggingar aðallega í h sprungunni.

E11 Ypsilon

5.5, 15m

Jón Geirsson, Snævarr Guðmundsson, '83
Upp sprunguna að þaki fyrir miðjum vegg (EK), farið v megin við þakið. Léttist ofar.

E12 Ónefnd

5.5, 15m

Jón Geirsson, Snævarr Guðmundsson, '83
Sama byrjun og E11, en farið h megin við þakið og upp.

E13 Nían / Faðmlagið, **

5.7, 17m

Björn Vilhjálmsson, Einar Steingrímsson, '80
Byrjað undir smáþaki, farið til v út á sléttan vegg (EK), beint upp að næsta þaki og yfir það (EK). Auðveldara afbrigði er til v, framhá þakinu.

E14 Ónefnd

5.3, 8m

Einar Steingrímsson, Björn Vilhjálmsson, '78
Leiðin er augljós.

E15 Ónefnd

5.3, 9m

Einar Steingrímsson, Björn Vilhjálmsson, '78
Leiðin er augljós.

E16 Einhyrningurinn, **

5.9, 12m

Snævarr Guðm., Michael Scott, Páll Sveinss., '86
Viðnámsleið, ef stuðullinn er klifinn án þess að nota festur á jöðrunum beggja vegna. Tryggt í sprungu v megin. FF '83, þar sem h jaðar var fylgt (5.8 þannig).

E17 Ónefnd

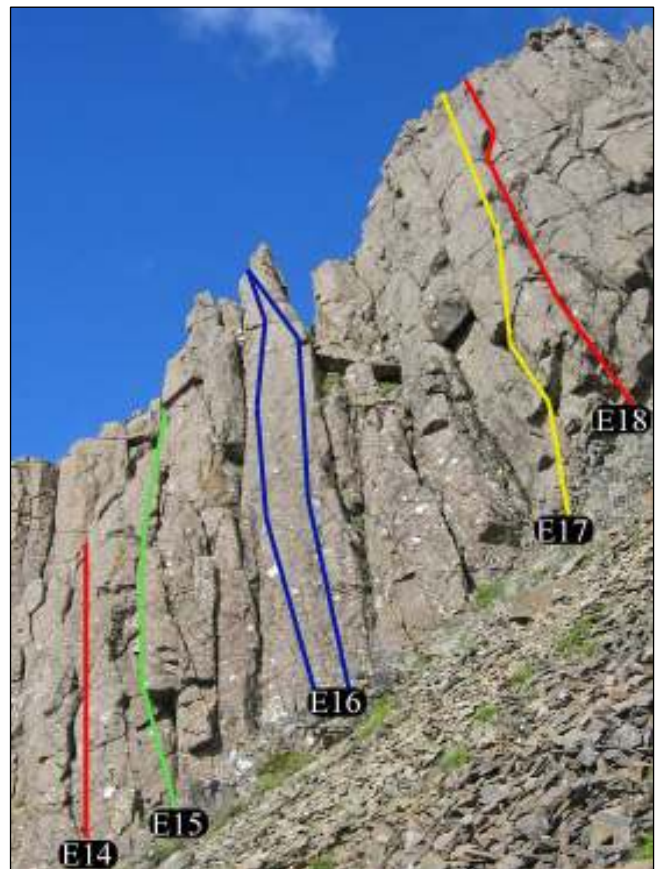
5.7, 12m

Björn Vilhjálmsson, Snævarr Guðmundsson, '86

E18 Ónefnd

5.4, 12m

William Gregory, Björn Vilhjálmsson, '80
Fylgir stuðlinum, nær þakinu v megin.



Sigurður Tómas Þórisson

sigurdurth@simi.is

Útgáfa 1.0, apríl 2007